

# OSATU<sup>®</sup>

by **GOIZPER**

Mod. MENDY 7



ES - Gracias por confiar en nosotros. Por favor, lea detenidamente esta hoja de instrucciones antes de usar el equipo.

FR - Merci de la confiance que vous nous témoignez et nous vous invitons à lire attentivement la feuille d'instructions avant l'utilisation de l'appareil.

GB - Thanking you for the trust placed in us. Please, read this instruction sheet carefully before using the sprayer.

PT - Obrigado por confiar em nós. Por favor, leia atentamente esta folha de instruções antes de usar o equipamento.

DE - Wir danken Ihnen für Ihr Vertrauen. Bitte lesen Sie diese Anweisung sorgfältig, bevor Sie das Gerät einsetzen.

IT - Grazie della fiducia riposta nella nostra azienda. Si prega di leggere attentamente il presente foglio di istruzioni prima di utilizzare l'attrezzatura.

NL - Dank u wel voor het in ons gestelde vertrouwen. Gelieve dit blad aandachtig door te lezen alvorens de uitrusting te gebruiken.

SE - Tack för ert förtroende. Läs noggrant igenom dessa anvisningar före användning av utrustningen.

DK - Vi takker for den tillid, som De har vist os. De anmodes venligst om nøje at gennemlæse den vedlagte brugsvejledning, før De tager udstyret i brug.

FI - Kiitos tuotteitamme kohtaan osoittamastasi luottamuksesta. Ole hyvä ja lue huolellisesti tämä käyttöohje ennen laitteen käyttöä.

AR - شكراً لتقدي بنا من فضلك، اقرأ نشرة تعليمات الاستخدام بإمعان ودقة قبل استعمال الجهاز.  
EL - Σας ευχαριστούμε που μας εμπιστεύεστε. Σας παρακαλούμε να διαβάσετε προσεχτικά αυτή τη σελίδα οδηγιών πριν χρησιμοποιήσετε τον εξοπλισμό.

RU - Спасибо за ваше доверие к нам. Пожалуйста, внимательно прочтите данный лист с инструкциями до использования оборудования

TR - Bize güvendiğiniz için teşekkür ederiz. Lütfen cihazı kullanmadan önce bu yazıyı dikkatlice okuyunuz.

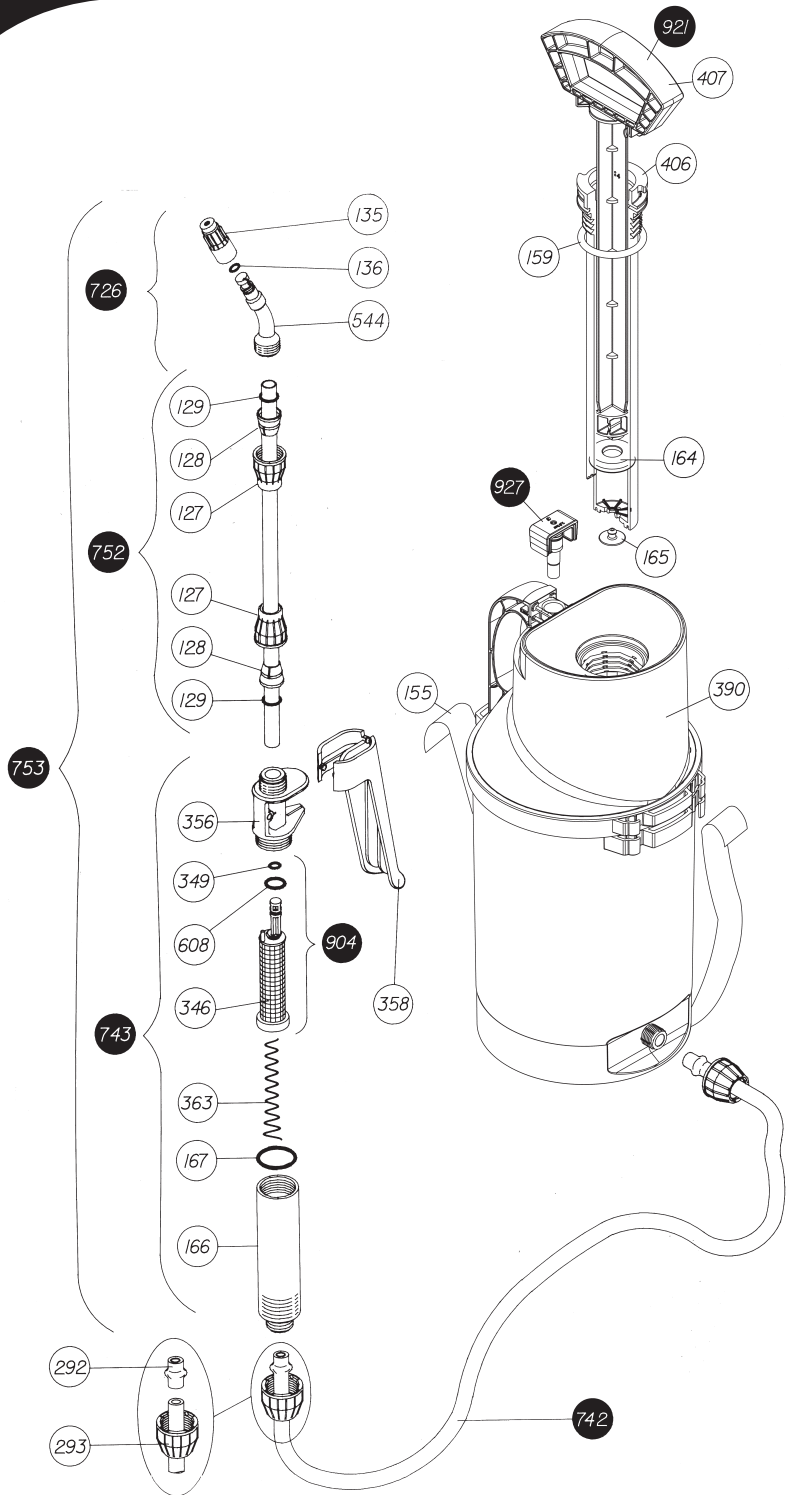
RO - Mulțumim pentru încrederea acordată. Vă rugăm să citiți cu atenție aceste instrucțiuni înainte de a utiliza aparatul.

Ref. 8.18.57.200

**ZI / LIJST VAN ONDERDELEN / FÖRTECKNING ÖVER BESTÅNDSDELAR / FORTEGNELSE OVER DELE / LUETTELO OSISTA**

Nº	COD.	Q	ES	FR	GB	PT	DE
127	8.38.12.323	2	TUERCA CONICA	ECROU CONIQUE	CONE NUT	PORCA CONICA	KEGELMUTTER
128	8.38.12.324	2	CONO Ø 8	CÔNE Ø 8	Ø 8 CONE	CONE Ø 8	KEGEL Ø 8
129	2.23.99.910	2	JUNTA REDONDA Ø 7,5	JOINT ROND Ø 7,5	ROUND GASKET Ø 7,5	JUNTA REDONDA Ø 7,5	O-RING Ø 7,5
135	8.39.02.323	1	BOQUILLA Ø 1	BUSE Ø 1	NOZZLE Ø 1	BOQUILHA Ø 1	SPRITZDÜSE Ø 1
136	2.23.15.905	1	JUNTA REDONDA AN-5	JOINT ROND NA-5	ROUND GASKET AN-5	JUNTA REDONDA AN-5	O-RING AN-5
155	8.38.12.420	1	CORREA	COURROIE	STRAP	CORREIA	GURT
159	2.23.15.930	1	JUNTA REDONDA AN-30	JOINT ROND AN-30	ROUND GASKET AN-30	JUNTA REDONDA AN-30	O-RING AN-30
164	8.39.02.314	1	COLLARIN RETEN	COLLERETTE JOINT TORIQUE	COLLAR SEAL	ANEL RETENTOR	MANSCHETTE
165	8.38.05.314.1	1	VALVULA CAMARA	SOUPAPE DE LA CHAMBRE	CHAMBER VALVE	VALVULA CÂMARA	KAMMERVENTIL
166	8.39.18.367	1	PORTA FILTRO	PORTE FILTRE	GRIP	PORTA-FILTRO	FILTERHALTER
167	2.23.15.914	1	JUNTA REDONDA AN-14	JOINT ROND AN-14	ROUND GASKET AN-14	JUNTA REDONDA AN-14	O-RING AN-14
292	8.38.08.328	2	CASQUILLO MANGUERA	DOUILLE TUYAU	HOSE BUSHING	CASQUILHO MANGUEIRA	SCHLAUCHBUCHSE
293	8.38.12.312	2	TUERCA	ECROU	NUT	PORCA	MUTTER
346	8.39.47.365	1	FILTRO LANZA	FILTRE LANCE	LANCE FILTER	FILTRO LANÇA	LANZENFILTER
349	2.23.16.903	1	JUNTA REDONDA AN-3	JOINT ROND AN-3	ROUND GASKET AN-3	JUNTA REDONDA AN-3	O-RING AN-3
356	8.39.46.366	1	CUERPO MANETA	CORPS MANETTE	HANDLE BODY	CORPO ALAVANCA	HEBELKÖRPER
358	8.39.46.368	1	MANILLA	POIGNÉE	BLACK GRIP	PUNHO	GRIFF
363	8.39.41.342	1	MUELLE LANZA	RESSORT LANCE	SPRING LANCE	MOLA LANÇA	LANZENFEDER
390	8.18.57.801	1	DEPOSITO MENDY-7	RÉSERVOIR MENDY-7	MENDY-7 TANK	DÉPÓSITO MENDY-7	BEHÄLTER MENDY-7
406	8.38.46.303	1	CAMARA	CHAMBRE	CHAMBER	CÂMARA	DRUCKKAMMER
407	8.38.46.308	1	MANETA	MANETTE	HANDLE	ALAVANCA	HEBEL
544	8.28.40.322	1	PULVERIZADOR	PULVÉRISATEUR	SPRAYER	PULVERIZADOR	ZERSTÄUBER
608	2.23.16.906	1	JUNTA REDONDA AN-6	JOINT ROND AN-6	ROUND GASKET AN-6	JUNTA REDONDA AN-6	O-RING AN-6
726	8.38.08.803	1	CODILLO CON BOQUILLA	TUBE AVEC BUSE	ELBOW WITH NOZZLE	COTOVELO COM BOQUILHA	KRÜMMER MIT DÜSE
742	8.38.05.805	1	MANGUERA COMPLETA	TUYAU COMPLET	COMPLETE HOSE	MANGUEIRA COMPLETA	SCHLAUCH, KOMPLETT
743	8.38.08.801	1	MANILLA COMPLETA	MANETTE COMPLÈTE	COMPLETE HANDLE	PUNHO COMPLETO	BEDIENUNGSHEBEL, KOMPLETT
752	8.38.45.803	1	TUBO CON TUERCAS	TUBE AVEC ECROUS	TUBE WITH NUTS	TUBO COM PORCAS	SPRITZROHR MIT ÜBERWURFMUTTERN
753	8.38.45.804	1	LANZA COMPLETA	LANCE COMPLÈTE	COMPLETE LANCE	LANÇA COMPLETA	LANZE, KOMPLETT
904	8.39.47.811	1	FILTRO CON JUNTAS	FILTRE AVEC JOINTS	FILTER WITH GASKET	FILTRO COM JUNTAS	FILTER MIT DICHTUNGEN
921	8.38.46.601	1	CILINDRO COMPLETO	CYLINDRE COMPLET	COMPLETE CYLINDER	CILINDRO COMPLETO	ZYLINDER, KOMPLETT
927	8.18.47.806	1	VALVULA DE SEGURIDAD	SOUPAPE DE SÉCURITÉ	SAFETY VALVE	VALVULA DE SEGURANÇA	SICHERHEITSVENTIL
	8.18.57.200	1	HOJA INSTRUCCIONES	FEUILLE D'INSTRUCTIONS	INSTRUCTION SHEET	FOLHA INSTRUÇÕES	ANWEISUNGSBLATT
	8.18.57.201	1	EMBALAJE	EMBALLAGE	PACKAGING	EMBALLAGEM	VERPACKUNG

Nº	COD.	Q	IT	NL	SE	DK	FI
127	8.38.12.323	2	DADO CONICO	CONISCHE MOER	KONISK MUTTER	KEGLEFORMET MØTRIK	KARTION MUOTOINEN MUTTERI
128	8.38.12.324	2	CONO Ø 8	KEGEL Ø 8	KON Ø 8	KEGLE Ø 8	KARTIO Ø 8
129	2.23.99.910	2	GUARNIZIONE TONDA Ø 7,5	RONDE PAKKING Ø 7,5	RUND FOG Ø 7,5	RUND SAMLING Ø 7,5	TIIVISTERENGAS Ø 7,5
135	8.39.02.323	1	UGELLO Ø 1	MONDSTUK VAN Ø 1	MUNSTYCKE Ø 1	MUNDSTYCKE Ø 1	SUUKAPPALE Ø 1
136	2.23.15.905	1	GUARNIZIONE TONDA AN-5	RONDE PAKKING AN-5	RUND FOG AN-5	RUND SAMLING AN-5	TIIVISTERENGAS AN-5
155	8.38.12.420	1	CINGHIA	RIEM	REM	REM	HIHNA
159	2.23.15.930	1	GUARNIZIONE TONDA AN-30	RONDE PAKKING AN-30	RUND FOG AN-30	RUND SAMLING AN-30	TIIVISTERENGAS AN-30
164	8.39.02.314	1	FLANGIA TENUTA	RENTENTIERING	KRANS RESERVOIRRÅDD	FÖRSEGLINGSRING	MANSETTIKAULUS
165	8.38.05.314.1	1	VALVOLA CAMERA	KLEP KAMER	VENTILKAMMARE	VENTIL PÅ KAMMER	KAMMION VENTTIILI
166	8.39.18.367	1	PORTA FILTRO	FILTERHOUDER-	FILTERHÅLLARE	FILTERHOLDER	SUODATTIMELLE
167	2.23.15.914	1	GUARNIZIONE TONDA AN-14	RONDE PAKKING AN-14	RUND FOG AN-14	RUND SAMLING AN-14	TIIVISTERENGAS AN-14
292	8.38.08.328	2	BOCCOLA TUBO FLESSIBILE	MOF SLANG	SOCKELSLANG	SLANGEBØSNING	LETKUN HOLKKI
293	8.38.12.312	2	DADO	MOER	MUTTER	MØTRIK	MUTTERI
346	8.39.47.365	1	FILTRO LANCIA	FILTER LANS	SLANGMUNSTYCKETS FILTER	FILTER PÅ SPRØJTEHOVED	SUMUTINPUTKEN SUODATIN
349	2.23.16.903	1	GUARNIZIONE TONDA AN-3	RONDE PAKKING AN-3	RUND FOG AN-3	RUND SAMLING AN-3	TIIVISTERENGAS AN-3
356	8.39.46.366	1	CORPO IMPUGNATURA	LICHAAM HANDVÄT	HANDTAGETS KROPP	BETJENINGSDEL	KAHVAN LIITINOSA
358	8.39.46.368	1	MANIGLIA	HANDVÄT	HANDTAG	HÄNDGREB	KAHVA
363	8.39.41.342	1	MOLLA LANCIA	VEER LANS	SLANGMUNSTYCKETS FJÄDER	FJEDER PÅ SPRØJTEHOVED	SUMUTINPUTKEN JOUSI
390	8.18.57.801	1	SERBATIOIO MENDY-7	RESERVOIR MENDY-7	BEHÄLLARE MENDY-7	DÉPÔT MENDY-7	SÄILÖ MENDY-7
406	8.38.46.303	1	CAMERA	KAMER	KAMMARE	KAMMER	KAMMIO
407	8.38.46.308	1	IMPUGNATURA	HANDVÄT	HANDTAG	HÄNDTAG	KAHVA
544	8.28.40.322	1	PULVERIZZATORE	VERSTUIVER	SPREJFLASKA	FÖRSTÖVER	SUMUTIN
608	2.23.16.906	1	GUARNIZIONE TONDA AN-6	RONDE PAKKING AN-6	RUND FOG AN-6	RUND SAMLING AN-6	TIIVISTERENGAS AN-6
726	8.38.08.803	1	GOMITO CON UGELLO	ELLEBOOG MET MONDSTUK	KNÄRÖR MED MUNSTYCKE	BUERÖR MED MUNDSTYCKE	TIVEOSA, JOSSA SUUKAPPALE
742	8.38.05.805	1	TUBO FLESSIBILE COMPLETO	COMPLETE SLANG	HEL SLANGE	KOMPLET SLANGE	LETKU KOKONAISUDESSAAN
743	8.38.08.801	1	MANIGLIA COMPLETA	COMPLEET HANDVÄT	HELT HANDTAG	KOMPLET BETJENINGSDEL	KAHVA KOKONAISUDESSAAN
752	8.38.45.803	1	TUBO CON DADI	BUIS MET MOEREN	RÖR MED MUTTRAR	RÖR MED MØTRIKKER	RUUVATAVA PUTKI
753	8.38.45.804	1	LANCIA COMPLETA	COMPLETE LANS	HELT SLANGMUNSTYCKE	KOMPLET SPRØJTEHOVED	SUMUTINPUTKI KOKONAISUDESSAAN
904	8.39.47.811	1	FILTRO CON GIUNTI	FILTER MET PAKKINGEN	FILTER MED FOGAR	FILTER MED SAMLINGER	SUODATIN, JOSSA TIIVISTEET
921	8.38.46.601	1	CILINDRO COMPLETO	COMPLETE CYLINDER	HEL CYLINDER	KOMPLET CYLINDER	SYLINTERI KOKONAISUDESSAAN
927	8.18.47.806	1	VALVOLA DI SICUREZZA	VELIGHEDSKLEP	SÄKERHETSVENTIL	SIKKERHEDSVENTIL	TURVAVENTTIILI
	8.18.57.200	1	FOGLIO ISTRUZIONI	INSTRUKTIEBLAD	ANVISINGSBLAD	INSTRUKTIONSBLAD	KÄYTTÖOHJEET
	8.18.57.201	1	IMBALLAGGIO	VERPACKING	FÖRPACKNING	EMBALLAGE	PAKKAUS



## AMBITO DE APLICACIÓN

Este pulverizador ha sido fabricado con materiales de primera calidad y diseñado exclusivamente para ser utilizado con productos fitosanitarios agrícolas y de jardín (herbicidas, insecticidas, fungicidas).

## PUESTA EN MARCHA Y PULVERIZACION

Es conveniente realizar la verificación de la puesta en marcha con agua:

- 1) Acople la manguera a la lanza y a la parte inferior del depósito. Monte las correas (ver detalle dibujo). Verifique que todos los elementos están adecuadamente roscados con objeto de evitar posibles fugas del producto a pulverizar.
- 2) Llene el depósito hasta su capacidad máxima (5 litros).
- 3) Enrosque la cámara completa fuertemente al depósito y presurice el aparato dando emboladas (20 aprox.). En caso que se supere la presión máxima, actuará la válvula como elemento de seguridad, liberando el exceso de presión. Compruébelo.
- 4) Para comenzar el tratamiento pulse la manilla de la lanza y regule la boquilla para obtener la pulverización deseada. Compense la pérdida de presión, accionando de nuevo la cámara.

## MANTENIMIENTO

- 1) Después de cada utilización despresurice el pulverizador.
- 2) Limpie el depósito y el resto de componentes (boquilla, filtro...) con agua.
- 3) En caso de obstrucción de la boquilla o filtro, límpielos con agua y no utilice objetos metálicos.
- 4) Para prolongar la duración de la vida de las juntas, aplique regularmente unas gotas de aceite en las partes en movimiento.
- 5) Para proceder con la sustitución por desgaste del retén de la cámara (pieza 164), extraiga el clip situado en la parte superior de la misma y tire del asa.
- 6) Almacene el pulverizador al abrigo para evitar heladas y fuerte calor (entre 5° y 30°C).

## NORMAS DE SEGURIDAD

- 1) No utilice productos químicos fuera del ámbito de aplicación indicado.
- 2) Respete siempre las prescripciones y las dosis que, en las etiquetas de los embalajes, recomiende el fabricante del producto de tratamiento que va a utilizar.
- 3) No coma, beba, ni fume durante la preparación y el tratamiento.
- 4) No pulverice sobre las personas, animales, ni instalaciones eléctricas.
- 5) No trate con fuerte viento o calor.
- 6) En caso de intoxicación, consulte a su médico, aportándole el embalaje del producto del tratamiento.
- 7) No vierta los residuos de producto o limpieza cerca de cursos de agua, pozos, etc., que vayan a ser utilizados para uso-consumo humano o animal.
- 8) Utilice un equipo de protección adecuado, máscara, gafas, guantes, calzado, etc.
- 9) No modifique el aparato, ni bloquee la válvula de seguridad. No lo conecte a una fuente externa de presión (únicamente uso manual). No utilice el aparato si está dañada, deformada o alterada su forma inicial.
- 10) Almacene el pulverizador al abrigo, para evitar heladas y fuerte calor (entre 5° y 30° C).

## GARANTIA

Nuestras mercancías están garantizadas por tres años, desde la fecha de compra del usuario, contra todo defecto de fabricación o materiales. La garantía se limita estrictamente al replazamiento gratuito de piezas reconocidas defectuosas por nuestros servicios. La garantía no se aplicará, cuando exista uso indebido de nuestros materiales, desmontajes y/o modificaciones de nuestros aparatos, y para aquellas piezas de uso y desgaste normal que requieren mantenimiento. La garantía no se aplicará en caso de negligencia, imprudencia, y uso no racional del material. Los gastos de expedición y transporte de las piezas en garantía, así como la mano de obra no realizada en nuestra fábrica, serán por cuenta del usuario. Para hacer efectiva la garantía, deberán remitirnos, franco de portes, la pieza objeto del reclamo junto a la factura o ticket de compra.

## DOMAINE D'APPLICATION

Ce pulvérisateur a été fabriqué avec des matériaux de première qualité et conçu exclusivement pour être utilisé avec des produits phytosanitaires agricoles et jardin (herbicides, insecticides, fongicides).

## MISE EN MARCHÉ ET PULVÉRISATION

Il convient de réaliser la première mise en marche avec de l'eau:

- 1) Raccordez le tuyau à la lance et à la partie inférieure du réservoir. Montez les courroies (voir détail dessin). Vérifiez que tous les éléments sont correctement vissés afin d'éviter de possibles fuites du produit.
- 2) Remplissez le réservoir jusqu'à sa capacité maximale (5 litres).
- 3) Vissez fortement la chambre complète au réservoir et presurisez l'appareil par des coups de piston (20 environ). Lorsque la pression maximale est dépassée, la soupape intervient comme élément de sécurité en libérant l'excès de pression. Vérifiez-la.
- 4) Pour commencer le traitement appuyez sur la manette de la lance et réglez la buse afin d'obtenir la pulvérisation souhaitée. Compensez la perte de pression en activant de nouveau la chambre.

## ENTRETIEN

- 1) Après chaque utilisation dépressurisez le pulvérisateur.
- 2) Nettoyez à l'eau le réservoir et les accessoires (buse, filtre...)
- 3) En cas d'obstruction de la buse ou du filtre, nettoyez-les avec de l'eau sans utiliser d'objet métallique.
- 4) Pour prolonger la durée de vie des joints, appliquez régulièrement quelques gouttes d'huile sur les parties en mouvement.
- 5) Pour procéder au remplacement du joint de la chambre (pièce 164 joint d'usure normal), enlevez le clip situé sur la partie supérieure de la chambre et tirez sur la poignée.
- 6) Stockez le pulvérisateur à l'abri du gel et des fortes températures (entre 5° et 30°C).

## NORMES DE SÉCURITÉ

- 1) N'utilisez pas de produits chimiques en-dehors du domaine d'application indiqué. Ne l'utilisez pas pour l'application de produits agressifs (eau de Javel, acides...).
- 2) Respectez les prescriptions et les doses préconisées par le fabricant du produit de traitement que vous allez utiliser.
- 3) Ne mangez pas, ne buvez pas et ne fumez pas durant la préparation et le traitement.
- 4) Ne pulvérisez pas sur les personnes, sur les animaux, ni sur les installations électriques.
- 5) Pas le traitement en cas de vent violent ou de forte chaleur.
- 6) En cas d'intoxication, consultez votre médecin en lui apportant l'emballage du produit utilisé.
- 7) Ne videz pas la solution restante de votre traitement ou l'eau de nettoyage du pulvérisateur près des cours d'eau, des puits, etc., où tout endroit susceptible d'être utilisé pour la consommation humaine ou animale.
- 8) Utilisez un équipement de protection adéquat: masque, lunettes, gants, chaussures, etc.
- 9) Ne modifiez pas l'appareil, et ne bloquez pas la soupape de sécurité. Ne le connectez pas à une source externe de pression, (uniquement usage manuel). N'utilisez pas l'appareil si sa forme initiale est endommagée, déformée ou altérée.
- 10) Stockez le pulvérisateur à l'abri du gel et des fortes températures (entre 5° et 30°C).

## GARANTIE

Nos pulvérisateurs ont une garantie de trois ans, à compter de la date d'achat par l'utilisateur, contre tout défaut de fabrication ou des matériaux. La garantie est strictement limitée au remplacement gratuit des pièces qui auront été reconnues défectueuses par nos services.

En cas d'usage inconvénient, de démontage et/ou de modification de nos appareils la garantie ne sera pas appliquée. La garantie exclut aussi les pièces d'usage normal, la négligence, l'imprudence et l'usage non rationnel du matériel.

Les frais d'expédition des pièces sous garantie et la main d'œuvre non réalisée dans notre usine sont à la charge de l'utilisateur.

Pour faire valoir la garantie, vous devrez nous adresser par courrier (franco de port) les pièces faisant l'objet de la réclamation accompagnée de la facture ou du ticket de caisse.

## FIELD OF APPLICATION

This sprayer has been manufactured with first quality materials and exclusively designed to be used with agricultural phytosanitary products and garden products (herbicides, insecticides, fungicides).

## SETTING UP AND SPRAYING

It is advisable to carry out the setting up verification procedure with water:

- 1) Attach the hose to the lance and the lower part of the tank. Attach the straps (see drawing detail). Verify that all the elements are suitably screwed on, with the objective of avoiding possible leaks of the chemical product to spray.
- 2) Fill the tank up to 5 l.
- 3) Tightly screw the entire chamber to the tank and pressurise the sprayer performing strokes (20 approx.). In the event that the maximum pressure is exceeded, the valve will act as a safety valve, releasing the excess pressure. Check it.
- 4) To start the treatment press the handle of the lance and regulate the nozzle in order to obtain the desired spray. Compensate pressure loss by activating the chamber again.

## MAINTENANCE

- 1) After each use depressurize the sprayer.
- 2) Clean the tank and the rest of the components (nozzles, filter...) with water.
- 3) In the event of obstruction of the nozzle or filter, clean them with water and do not use metallic objects.
- 4) To prolong the lifespan of the joints, regularly apply some drops of oil or grease on the moving parts.
- 5) To proceed with the replacement due to wear and tear of the chamber's retainer (part 164), remove the clip on the upper part of the chamber and pull the handle.
- 6) Store the sprayer indoors protected from frost and extreme heat (between 5° and 30° C).

## SECURITY REGULATIONS

- 1) Do not use chemical products out of the indicated application field
- 2) Always respect the instructions and dosage, on the packaging labels, that the manufacturer recommends for the treatment product that you will be using.
- 3) Do not eat, drink or smoke during the preparation and the treatment.
- 4) Do not use the spray on persons, animals, or electric installations.
- 5) Do not use the treatment when there is strong wind or extreme heat.
- 6) In case of intoxication, consult your doctor and provide him/her with the package of the treatment product.
- 7) Do not dump product or cleaning residues near courses of water, wells, etc. that are going to be used for human or animal consumption.
- 8) Use proper protection equipment, masks, glasses, gloves, shoes, etc.
- 9) Do not modify the sprayer, nor block the safety valve. Do not connect it to an external pressure source (manual use only). Do not use the device if it is damaged, deformed or if its original shape has been altered.
- 10) Store the sprayer indoors protected from frost and fierce heat (between 5° and 30° C).

## GUARANTEE

Our goods are guaranteed for three years from the user's purchase date against all manufacture or material flaws. The warranty is strictly limited to free replacement of parts that our services consider defective. The warranty shall not apply in case of improper use of our materials, disassembly and/or alterations performed to our devices, and to those parts of normal wear and tear that require maintenance. The warranty shall not apply in case of negligence, imprudence and irrational use of the material. Dispatch and transportation costs of parts under warranty as well as workmanship that were not performed in our factory shall be borne by the user. To invoke this warranty, send us the faulty part, carriage free, together with the receipt or the purchasing invoice.

## ÁREA DE APLICAÇÃO

Este pulverizador foi fabricado com materiais de primeira qualidade e concebido exclusivamente para ser utilizado com produtos fitossanitários agrícolas e de jardim (herbicidas, insecticidas, fungicidas).

## COLOCAÇÃO EM ANDAMENTO E PULVERIZAÇÃO

É conveniente que efectue a verificação da colocação em andamento com água:

- 1) Acople a mangueira à lança e à parte inferior do depósito. Monte as correias (ver detalhe desenho). Verifique se todos os elementos estão adequadamente roscados tendo por objectivo evitar possíveis fugas do produto a pulverizar.
- 2) Encha o depósito até à sua capacidade máxima (5 litros).
- 3) Enrosque a câmara completa fortemente no depósito e pressurize o aparelho dando bombagens (cerca de 20). Caso a pressão máxima seja ultrapassada, a válvula actuará como elemento de segurança, libertando o excesso de pressão. Verifique-o.
- 4) Para iniciar o tratamento pressione o punho da lança e regule a boquilha para obter a pulverização desejada. Compense a perda de pressão, accionando novamente a câmara.

## MANUTENÇÃO

- 1) Depois de cada utilização despressurize o pulverizador.
- 2) Limpe o depósito e os restantes componentes (boquilha, filtro...) com água.
- 3) No caso de obstrução da boquilha ou filtro, limpe-os com água e não utilize objectos metálicos.
- 4) Para prolongar a duração da vida das juntas, aplique regularmente algumas gotas de óleo nas peças móveis.
- 5) Para proceder à substituição por desgaste do retentor da câmara (peça 164), retire o grampo situado na parte superior da mesma e puxe pela asa.
- 6) Armazene o pulverizador abrigado para evitar geadas e calor excessivo (entre 5° e 30°C).

## NORMAS DE SEGURANÇA

- 1) Não utilize produtos químicos fora da área de aplicação indicada.
- 2) Respeite sempre as prescrições e as doses recomendadas nos rótulos das embalagens pelo fabricante do produto de tratamento que vai utilizar.
- 3) Não coma, não beba, nem fume durante a preparação e o tratamento.
- 4) Não pulverize sobre pessoas, animais ou instalações eléctricas.
- 5) Não trate com vento forte ou calor excessivo.
- 6) No caso de intoxicação, consulte o seu médico, apresentando-lhe a embalagem do produto do tratamento.
- 7) Não despeje os resíduos de produto ou limpeza perto de cursos de água, poços, etc., que se destinem a ser utilizados para uso-consumo humano ou animal.
- 8) Utilize um equipamento de protecção adequado: máscara, óculos, luvas, calçado, etc.
- 9) Não modifique o aparelho, nem bloqueie a válvula de segurança. Não o conecte a qualquer fonte de pressão externa (unicamente uso manual). Não utilize o aparelho se a sua forma inicial estiver danificada, deformada ou alterada.
- 10) Armazene o pulverizador abrigado, para evitar geadas e calor excessivo (entre 5° e 30° C).

## GARANTIA

As nossas mercadorias têm uma garantia de três anos, a contar da data da compra pelo utilizador, contra qualquer defeito de fabrico ou materiais. A garantia limita-se estritamente à substituição gratuita de peças reconhecidas pelos nossos serviços como defeituosas. A garantia não será aplicada quando houver um uso indevido dos nossos materiais, desmontagens e/ou modificações dos nossos aparelhos, e para as peças de uso e desgaste normal que exijam manutenção. A garantia não será aplicada no caso de negligência, imprudência, e uso não racional do material. As despesas de expedição e transporte das peças sob garantia, assim como a mão-de-obra não efectuada na nossa fábrica, serão por conta do utilizador. Para tornar a garantia efectiva, deverão remeter-nos, com portes pagos, a peça que seja objecto da reclamação juntamente com a factura ou talão de compra.

## ANWENDUNGSBEREICH

Dieser Zerstäuber wurde aus erstklassigem Material und nur zum Einsatz mit Pflanzenschutzmitteln (Herbizide, Insektizide, Fungizide) für Landwirtschaft und Garten hergestellt.

## INBETRIEBNAHME UND ZERSTÄUBUNG

Die Inbetriebnahme sollte zweckmäßigerweise vorher mit Wasser erprobt werden:

- 1) Schließen Sie den Schlauch an die Lanze und an den unteren Teil des Behälters an. Bringen Sie die Gurte an (siehe Zeichnung). Prüfen Sie alle Bestandteile auf einwandfreie Verschraubung, um Produktverluste beim Spritzen zu vermeiden.
- 2) Füllen Sie den Behälter bis zum Höchststand (5 Liter).
- 3) Schrauben Sie die komplette Kammer fest an den Behälter und beaufschlagen Sie das Gerät mit Druck durch (ca. 20) Hübe. Wird der Höchstdruck überschritten, fällt das Ventil als Sicherung ein und bewirkt Druckentlastung. Bitte überprüfen Sie diese Funktion.
- 4) Zum Start der Behandlung drücken Sie den Handhebel und stellen Sie die Spritzdüse auf die gewünschte Zerstäubung ein. Gleichen Sie den Druckverlust durch erneute Betätigung der Kammer aus.

## INSTANDHALTUNG

- 1) Entlasten Sie den Druck des Zerstäubers nach jedem Gebrauch.
- 2) Reinigen Sie den Behälter und die restlichen Komponenten (Spritzdüse, Filter, ...) mit Wasser.
- 3) Verstopfte Spritzdüsen oder Filter werden mit Wasser gereinigt. Verwenden Sie keine Metallgegenstände dazu.
- 4) Sie verlängern die Lebensdauer der Dichtungen, wenn Sie regelmäßig einige Tropfen Öl auf die beweglichen Teile geben.
- 5) Um bei Verschleiß den Dichtring der Kammer (Teil 164) zu ersetzen, nehmen Sie die Klammer im oberen Teil der Kammer heraus und ziehen Sie am Griff.
- 6) Lagern Sie den Zerstäuber so, dass er gegen Frost und Hitze (5° - 30°C) geschützt ist.



## SICHERHEITSNORMEN

- 1) Benutzen Sie außerhalb des o.g. Anwendungsbereichs keine chemischen Stoffe.
- 2) Beachten Sie jederzeit die Anweisungen und Dosierungen der Packungsetiketten, die vom Hersteller für die Behandlung empfohlen werden.
- 3) Während der Vorbereitung der Behandlung darf weder gegessen, noch getrunken noch geraucht werden.
- 4) Richten Sie den Zerstäuber weder auf Personen, noch auf Tiere oder Elektroanlagen.
- 5) Führen Sie keine Behandlungen bei starkem Wind oder starker Hitze aus.
- 6) Bei Vergiftung wenden Sie sich an Ihren Arzt und zeigen Sie ihm die Verpackung des Behandlungsprodukts.
- 7) Reste des Produktes oder der Reinigung dürfen keinesfalls in der Nähe von Wasserläufen, Brunnen usw. entsorgt werden, die evtl. für menschlichen oder tierischen Verzehr verwendet werden.
- 8) Benutzen Sie die geeignete Schutzausrüstung: Gesichtsmaske, Brille, Schuhe usw.
- 9) Ändern Sie nichts am Gerät und blockieren Sie das Sicherheitsventil nicht. Schließen Sie es nicht an eine äußere Druckquelle an (nur Handbeaufschlagung). Ein beschädigtes oder verformtes Gerät oder dessen ursprüngliche Form verändert wurde, darf nicht benutzt werden.
- 10) Lagern Sie den Zerstäuber so, dass er gegen Frost und Hitze (5° - 30°C) geschützt ist.

## GEWÄHRLEISTUNG

Auf unsere Ware leisten wir ab dem Verkaufsdatum des Benutzers für drei Jahre Garantie gegen Herstellungs- oder Materialfehler jeder Art. Die Gewährleistung gilt ausschließlich für den kostenlosen Ersatz der von unserem Kundendienst als fehlerhaft erkannten Teile. Die Garantieleistung wird unwirksam, wenn unser Material unsachgemäß eingesetzt und/oder Änderungen an unseren Geräten vorgenommen oder Teile ausgebaut wurden sowie ferner nicht für normale wartungspflichtige Verschleißteile. Die Garantie gilt nicht bei Fahrlässigkeit, Unvorsichtigkeit oder unsachgemäßen Einsatz des Materials. Die Versandkosten der Garantieteile sowie die Kosten für nicht in unserem Werk ausgeführte Arbeiten gehen zulasten des Benutzers. Die Gewährleistung kann nur gegen kostenpflichtige Einsendung des beanstandeten Teils sowie gegen Vorlage der Rechnung oder des Kaufbelegs geltend gemacht werden.

## AMBITO DI APPLICAZIONE

Il polverizzatore è stato fabbricato con materiali di prima qualità e progettato esclusivamente per l'uso con prodotti fitosanitari agricoli e da giardino (erbicidi, insetticidi, fungicidi).

## AVVIO E POLVERIZZAZIONE

È consigliabile verificare il corretto avvio con acqua:

- 1) Attaccare il tubo flessibile alla lancia e alla parte inferiore del serbatoio. Montare le cinghie (vedi dettaglio disegno). Verificare che tutti gli elementi siano ben avvitati, allo scopo di evitare eventuali fughe del prodotto da polverizzare.
- 2) Riempire il serbatoio sino alla capacità massima (5 litri).
- 3) Avvitare con forza la camera completa al serbatoio e mettere in pressione l'apparecchio pompando (20 volte circa). Verificare che, nel superare la pressione massima, entri in azione la valvola di sicurezza, liberando l'eccesso di pressione.
- 4) Per iniziare il trattamento, premere la maniglia della lancia e regolare l'ugello per ottenere la polverizzazione desiderata. Compensare la perdita di pressione azionando di nuovo la camera.

## MANUTENZIONE

- 1) Dopo ogni uso depressurizzare il polverizzatore.
- 2) Pulire il serbatoio e gli altri componenti (ugello, filtro...) con acqua.
- 3) In caso di ostruzione dell'ugello o del filtro, pulirli con acqua senza utilizzare oggetti metallici.
- 4) Per prolungare la durata delle guarnizioni, applicare regolarmente qualche goccia d'olio sulle parti in movimento.
- 5) Per provvedere alla sostituzione per usura della tenuta della camera (pezzo 164), estrarre il clip situato nella parte superiore della stessa e tirare dalla maniglia.
- 6) Conservare il polverizzatore al riparo del gelo e del forte calore (fra 5° e 30°C).

## NORME DI SICUREZZA

- 1) Non utilizzare prodotti chimici fuori dell'ambito di applicazione indicato.
- 2) Rispettare sempre le prescrizioni e le dosi consigliate dal fabbricante del prodotto, indicate sulle etichette degli imballaggi per il trattamento da effettuare.
- 3) Non mangiare, non bere, non fumare durante la preparazione e il trattamento.
- 4) Non polverizzare sulle persone, sugli animali o sugli impianti elettrici.
- 5) Non effettuare il trattamento con forte vento o caldo.
- 6) In caso di intossicazione, rivolgersi a un medico, mostrando l'imballaggio del prodotto del trattamento.
- 7) Non versare i residui di prodotto o di pulizia nei pressi di corsi d'acqua, pozzi, ecc., destinati all'uso-consumo umano o animale.
- 8) Utilizzare un'apposita attrezzatura di protezione, mascherina, occhiali, guanti, calzature, ecc.
- 9) Non modificare l'apparecchio e non bloccare la valvola di sicurezza. Non attaccarlo ad una fonte esterna di pressione (solo uso manuale). Non utilizzare l'apparecchio se danneggiato, deformato o se è alterata la sua forma iniziale.
- 10) Conservare il polverizzatore al riparo del gelo e del forte calore (fra 5° e 30° C).

## GARANZIA

I nostri prodotti sono garantiti per tre anni dalla data d'acquisto dell'utilizzatore, contro ogni difetto di fabbrica o materiale. La garanzia si limita esclusivamente alla sostituzione gratuita dei pezzi riconosciuti difettosi dai nostri servizi. La garanzia non sarà applicabile in caso di uso indebito dei nostri materiali, smontaggio e/o modifiche dei nostri apparecchi, e per i pezzi d'uso e d'usura normale che richiedono manutenzione. La garanzia non si applicherà in caso di negligenza, imprudenza ed uso non razionale del materiale. Le spese di spedizione e trasporto dei pezzi in garanzia, così come la manodopera non realizzata presso il nostro stabilimento, saranno a carico dell'utilizzatore. Per rendere efficace la garanzia, ci dovrà pervenire, franco di porto, il pezzo oggetto di reclamo unitamente alla fattura o allo scontrino d'acquisto.

**TOEPASSINGSGEBIED**

Deze verstuiver werd gefabriceerd met materialen van eerste kwaliteit en werd uitsluitend ontworpen om gebruikt te worden met landbouwkundige fytosanitaire producten en tuinproducten (herbiciden, insecticiden, fungiciden).

**INBEDRIJFSTELLING EN VERSTUIVING**

Het is raadzaam om de ingebruikstelling te controleren met water:

- 1) Sluit de slang aan op de lans en op het onderste gedeelte van het reservoir. Monteer de riemen (zie detailtekening). Controleer of alle elementen goed vastgedraaid zijn om mogelijke lekken van het te verstuiven product te vermijden.
- 2) Vul het reservoir tot de maximumcapaciteit (5 liter).
- 3) Schroef de kamer goed vast op het reservoir en breng het apparaat onder druk met pompbewegingen (circa 20). Als de maximumdruk overschreden wordt, zal de klep als veiligheids-element in werking treden en zal het teveel aan druk ontsnappen. Controleer dit.
- 4) Om de behandeling te starten, het handvat van de lans indrukken en het mondstuk regelen om de gewenste verstuiving te verkrijgen. Compenseer het drukverlies door de kamer opnieuw onder druk te pompen.

**ONDERHOUD**

- 1) Na elk gebruik de verstuiver drukvrij maken.
- 2) Reinig het reservoir en de rest van de componenten (mondstuk, filter...) met water.
- 3) Als het mondstuk of de filter verstopt zit, deze reinigen met water en geen metalen voorwerpen gebruiken.
- 4) Om de levensduur van de voegen te verlengen, geregeld een paar druppeltjes olie op de delen in beweging aanbrengen.
- 5) Om over te gaan tot de vervanging bij slijtage van de retentiering van de kamer (stuk 164), de clip losmaken die zich op het bovenste gedeelte van de kamer bevindt en aan het handvat trekken.
- 6) De verstuiver op een goed beschutte plaats bewaren waar hij beschermd is tegen vorst en hevige hitte (tussen 5° en 30°C).

**VEILIGHEIDSNORMEN**

- 1) Gebruik geen chemische producten buiten het vermelde toepassingsgebied.
- 2) Leef de voorschriften en de dosis altijd na die op de etiketten van de verpakkingen vermeld staan en die aangeraden worden door de fabrikant van het behandelingsproduct dat u gaat gebruiken.
- 3) Tijdens de voorbereiding en de behandeling niet eten, drinken of roken.
- 4) Niet verstuiven op personen, dieren of elektrische installaties.
- 5) De verstuiver niet gebruiken bij hevige wind of grote hitte.
- 6) In geval van vergiftiging een arts raadplegen en de verpakking van het behandelingsproduct tonen.
- 7) De resten van het product niet uitgieten of reinigen in de buurt van waterlopen, waterputten, enz. die gebruikt zullen worden voor menselijke of dierlijke consumptie.
- 8) Gebruik een adequate beschermuitrusting, met masker, veiligheidsbril, handschoenen, schoenen enz.
- 9) Het apparaat niet aanpassen en de veiligheidsklep niet blokkeren. Geen externe drukbron aansluiten (enkel manueel gebruik). Gebruik het apparaat niet als het beschadigd of vervormd is of als zijn aanvankelijke vorm gewijzigd werd.
- 10) De verstuiver op een goed beschutte plaats bewaren waar hij beschermd is tegen vorst en hevige hitte (tussen 5° en 30°C).

**GARANTIE**

Onze producten zijn vanaf de datum van aankoop door de gebruiker drie jaar lang gewaarborgd tegen fabricage- of materiaalfouten. De garantie beperkt zich strikt tegen de gratis vervanging van de als defect erkende onderdelen door onze diensten. De garantie zal niet van kracht zijn als onze producten op een onjuiste manier werden gebruikt, gedemonteerd, of als er wijzigingen aan onze apparaten aangebracht werden of voor de onderdelen die onderhevig zijn aan een normale slijtage en die onderhevig zijn aan onderhoud. De garantie zal evenmin toegepast worden in gevallen van nalatigheid, onvoorzichtigheid en bij een onredelijk gebruik van het materiaal. De verzendings- en transportkosten van de onderdelen in garantie, alsook de werkuren die niet in onze fabriek gepresteerd worden, zullen voor rekening van de gebruiker zijn. Om aanspraak te kunnen maken op de garantie, moet het defecte onderdeel samen met de factuur of het aankoopbewijs naar ons teruggestuurd worden.

**TILLÄMPNINGSMÅRÅDE**

Denna sprejflaska är tillverkad av förstklassigt material och är uteslutande avsedd att användas med fytosanitära produkter för jordbruk och trädgårdsskötsel (bekämpningsmedel, insekticid, fungicid).

**IGÅNGSÄTTNING OCH Y PULVERISERING**

Det är tillrådligt att använda vatten första gången:

- 1) Anslut slangen till slangmunstycket och till reservoarens undre del. Montera remmarna (se den detaljerade teckningen). Kontrollera att samtliga element är ordentligt igångsatta för att undvika att produkten läcker ut.
- 2) Fyll reservoaren till dess fulla kapacitet (5 liter).
- 3) Skruva fast den fyllda behållaren så hårt som möjligt i reservoaren och tryckutjämna apparaten med kolvslag (ungefär 20). Om det maximala trycket skulle överskridas, agerar ventilen som säkerhets-element då den släpper ut det överfödiga trycket. Kontrollera den.
- 4) För att påbörja behandlingen, tryck på slangmunstyckets avtryckare och ställ in munstycket för att uppnå önskad sprejffekt. Kompensera det minskade trycket genom att slå på reservoaren på nytt.

**UNDERHÅLL**

- 1) Sprejflaskan måste tryckutjämnas efter varje användning.
- 2) Rengör reservoaren och resten av delarna (munstycke, filter...) med vatten.
- 3) Om munstycket eller filtret skulle vara tilltäppt, rengör dem med vatten och använd inte metallföremål.
- 4) För att förlänga fogarnas livslängd bör de regelbundet förses med olja på de rörliga delarna.
- 5) För att byta ut behållarens reservförråd (del 164) då det är slut, dra ut klämman på dess övre del och dra i handtaget.
- 6) Förvara sprejflaskan på skyddad plats för att undvika att den utsätts för stark kyla eller höga temperaturer (mellan 5° och 30°C).



## SÅKERHETSREGLER

- 1) Använd inte andra kemiska produkter än för den angivna tillämpningen.
- 2) Respektera alla föreskrifter och doseringar som tillverkaren av den använda behandlingsprodukten rekommenderar på förpackningen.
- 3) Undvik att äta, dricka eller röka under förberedelsen av produkten.
- 4) Spreja inte på personer, djur eller elektriska installationer.
- 5) Undvik användning vid stark vind eller höga temperaturer.
- 6) Uppsök läkare och ta med produktens förpackning vid intoxikation.
- 7) Håll inte produktens återstod eller rengöringsvatten nära vattendrag, brunnar, osv., som ska förtäras av människor eller djur.
- 8) Använd lämplig skyddsutrustning, ansiktsmask, skyddsglasögon, handskar, skor, osv.
- 9) Utför inga förändringar av apparaten och blockera heller inte säkerhetsventilen. Anslut den inte till externa tryckkällor (endast manuell användning). Använd inte apparaten om den är skadad, förvanskad eller om den på något sätt har förändrats från sitt ursprungliga tillstånd.
- 10) Förvara sprøjtfaskan på skyddad plats för att undvika att den utsätts för stark kyla eller höga temperaturer (mellan 5° och 30°C).

## GARANTI

Våra produkter har en treårig garanti från och med köpdatumet, mot defekter gällande tillverkning eller material. Garantin begränsas till gratis utbyte av de beståndsdelar som vår personal har konstaterat bristfälliga. Garantin täcker inte felaktig användning av våra apparater, demontering och/eller förändringar av apparaterna eller de delar som normalt sett kräver underhåll för användning och slitage. Garantin täcker inte försummelse, obehållsamhet eller oresonligt användande av produkten. Kunden står för alla försändelse- och transportavgifter för de beståndsdelar som täcks av garantin, liksom det arbete som inte utförs i vår fabrik. För att garantin ska gälla är det nödvändigt att fraktfritt skicka oss den beståndsdel som reklameras tillsammans med faktura eller köpvitto.

## ANVENDELSESOMRÅDE

Denne forstøver er fremstillet af førsteklasses materialer og er udelukkende beregnet til at skulle bruges i forbindelse med plantebeskyttelsesmidler i landbruget og i haven, (ukrudt-, insekt- og svampbekæmpelsesmidler).

## NÅR Udstyret TAGES I BRUG OG SPRØJTNINGEN

Når udstyret skal tages i brug er det en god ide først at afprøve dets funktion med vand:

- 1) Slangen skrues på mundstykket og på den nederste del af beholderen. Remmene monteres, (se venligst tegningerne). Se efter, at samtlige komponenter er rigtigt skruet sammen således, at eventuelle utætheder og udslip af produktet undgås, når der sprøjtes.
- 2) Beholderen fyldes op til dens maksimale kapacitet, (5 liter).
- 3) Hele kammeret skrues stramt på beholderen og der tilføres tryk til beholderen ved at pumpe, (ca. 20 gange). Hvis der laves et overtryk i beholderen, vil ventilen fungere som sikkerhedsmekanisme og vil frigøre det overskydende tryk. De bedes efterprøve denne funktion.
- 4) Når sprøjtningen skal påbegyndes, trykkes på sprøjtedudens greb og mundstykket reguleres for at opnå den ønskede sprøjtningensintensitet. Trykket falder under manøvren, men genoprettes atter ved at foretage pumpetag.

## VEDLIGEHOLDELSE

- 1) Hver gang udstyret har været i brug, bør trykket tages af forstøveren.
- 2) Beholderen og de øvrige komponenter rengøres med vand, (mundstykke, filter, mv.).
- 3) I tilfælde af tilstopning af mundstykket eller filtret, gøres disse rent med vand. Der må ikke anvendes metalgenstande til dette formål.
- 4) For at forlænge samlingernes levetid, bør de med jævne mellemrum smøres med nogle få dråber olie på de bevægelige dele.
- 5) For at udskifte kammerets forsejlingsring pga. Slitage, (del 164), tages den tap ud, som sidder på den øverste del af samme og der trækkes i håndtaget.
- 6) Forstøveren opbevares beskyttet imod frost og stærk varme, (iml. 5 - 30° C).

## SIKKERHEDSREGLER

- 1) Der må ikke anvendes kemiske produkter, udenfor de sprøjtningssområder, som denne forstøver skal bruges til.
- 2) Overhold altid udstyrets brugsanvisning og den dosis, som fabrikanten af produkterne oplyser på deres etiketter.
- 3) De må ikke spise, drikke eller ryge under forberedelsen eller udførelsen af sprøjtningen.
- 4) De må ikke sprøjte på personer, dyr eller på elektriske installationer.
- 5) Sprøjtningen bør ikke afvikles, såfremt der er stærk blæst eller varme.
- 6) I tilfælde af forgiftning, bør De omgående sætte Dem i forbindelse med Deres læge, og huske at medbringe beholder med etiket på det produkt, som De har anvendt.
- 7) Rester af sprøjtemidlet eller rengøringsvand bør ikke hældes ud nær vandløb, brønde, og lign. hvor vandet derefter skal bruges til forbrug til mennesker og dyr.
- 8) Tag et korrekt sikkerhedsudstyr på: Maske, briller, handsker, fodtøj, etc.
- 9) De må ikke foretage en manipulation af udstyret og ikke blokere sikkerhedsventilen. Udstyret må ikke tilsluttes nogen som helst form for trykenergiforsyning. (Der må kun anvendes det manuelt oprettede tryk i beholderen). Apparatet må ikke anvendes, hvis det er beskadiget, deformeret eller forandret fra dets oprindelige udformning.
- 10) Forstøveren opbevares beskyttet imod frost og stærk varme, (iml. 5 - 30° C).

## GARANTI

Vore produkter er udstyret med en 3 års garanti imod alle former for fabriktions- eller materialefejl. Garantiperioden regnes fra den dato, på hvilken forbrugeren købte produktet. Garantien begrænser sig udelukkende til en gratis udskiftning af de dele, der kan godkendes som behæftede med fejl, og som kan henledes som hørende under vores ansvar. Garantien gælder ikke, såfremt der er tale om en ikke tilsigtet brug af vores materialer, demontering og/eller ændringer foretaget på vores apparater, og omfatter ligeledes heller ikke de brugsdele, der kræver vedligeholdelsesforanstaltninger, der ikke er overholdt eller som er slidte ved en normal tilsigtet brug af apparaterne. Garantien gælder ikke i tilfælde af forsømmelse, uagtsomhed og ved en ikke fornufts-mæssig brug af materialet. Ekspeditionsgebyr og transportudgifter mht. de dele, der er omfattet af garantien, samt det håndarbejde, der er udført udenfor vores fabrik på de dele, der er omfattet af garantien, står udelukkende for købers regning. Garantien aktiveres ved fremsendelse af det element, reklamationen vedrører, med forsendelsen betalt, vedlagt regning eller kassebono.

## KÄYTTÖKOHEET

Pölytin on valmistettu ensiluokkaisista materiaaleista ja suunniteltu käytettäväksi yksinomaan kasvinuojelua-aineiden kanssa maanviljelyssä tai puutarhassa (kasvinuojelua-aineet, hyönteismyrkyt, sienikasvuston torjunta-aineet (fungisidit)).

## KÄYTTÖÖNOTTO JA RUISKUTUS

Ennen lopullista käyttöönottoa on syytä varmistaa toiminta vedellä:

- 1) Liitä letku hanaan ja säiliön alaosaan. Aseta hihnat (katso yksityiskohdat piirroksesta). Varmista, että kaikki osat on asianmukaisesti kierteilläään mahdollisten levitettävän aineen vuotojen estämiseksi.
- 2) Täytä säiliö suurimpaan tilavuuteensa (5 litraa).
- 3) Kierrä runko lujasti kiinni täyteen säiliöön ja paineista laite pumpaamalla (noin 20 kertaa). Jos laite ylittää maksimipaineen, paineventtiili toimii turvalaitteena ja vapauttaa ylimääräisen paineen. Varmista toiminta.
- 4) Paina laukaisukahvasta levityksen ja säätelyn aloittamiseksi ja säädä suuaukkoa halutun ruiskutustuloksen saavuttamiseksi. Korvaa paineen menetys käsin pumpaamalla.

## YLLÄPITO

- 1) Poista paine ruiskusta jokaisen käyttökerran jälkeen.
- 2) Puhdista säiliö ja muut osat vedellä (suuaukko, suodatit...).
- 3) Jos suuaukko tai suodatit tukkeutuu, puhdista ne vedellä, älä käytä metallisia esineitä.
- 4) Liitosten käyttöä pidentämiseksi voit käyttää muutamia tippoja öljyä liikkuvien osien säännölliseen voiteluun.
- 5) Kuluneen painesylinterin tiivisteen (osa 164) vaihtamiseksi irrota sylinterin yläosassa oleva kiinnitin ja vedä kahvasta.
- 6) Säilytä ruisku suojattuna kylmyydeltä ja kuumuudelta (5° ja 30 °C välillä).

## TURVALIISKUOSUOHJEET

- 1) Älä käytä kemiallisia tuotteita niille osoitetun käyttökohteen ulkopuolella.
- 2) Noudata aina tuotteen valmistajan pakkauksessa ja etiketissä esittämiä ohjeita käytöstä ja annostelusta.
- 3) Älä syö, juo tai polta aineen valmistuksen ja käytön aikana.
- 4) Älä ruiskuta henkilöiden, eläinten tai sähkölaitteiden päälle.
- 5) Älä käytä laitetta voimakkaan tuulen tai kuumuden aikana.
- 6) Myrkytystapauksessa ota yhteyttä lääkäriin. Ota mukaan käytetyn tuotteen pakkaus.
- 7) Älä poista tuotteen jämiä tai puhdistusjäämiä vesireitien, kaivojen ja vastaavien vesivarastojen lähellä, joita käytetään ihmisten tai eläinten kulutukseen.
- 8) Käytä asiaankuuluvaa suojavarustusta, johon kuuluu hengityssuojain, suojalasit, hanskat, kengät jne.
- 9) Älä muokkaa laitetta, älä tuki turvaventtiiliä. Älä liitä sitä ulkoiseen painelähteeseen (ainoastaan käsikäyttöinen laite) Älä käytä laitetta, jos se on vaurioitunut, muuttanut muotoaan tai muuteltu alkuperäisestä.
- 10) Säilytä ruisku suojattuna kylmyydeltä ja kuumuudelta (5 °C ja 30 °C välillä).

## TAKUU

Tuotteen takuu on kolme vuotta ostopäivästä lukien, ja se kattaa kaikki valmistuksen ja materiaalien virheet. Takuu on rajattu huoltomme vialliseksi havaitsemien osien ilmaiseen vaihtamiseen. Takuu ei kata laitteen materiaalien asiaankuulumatonta käyttöä, laitteen purkamista ja/tai muuntelua tai kulutusosien vaihtamista. Takuu ei kata materiaalin huolimatonta, varomatonta tai muuta rationaalista käsittelystä poikkeavaa käyttöä. Takuuseen sisältyvien osien toimitus- ja lähetyskuluista vastaa asiakas. Muiden kuin valmistajan suorittamat korjaustyöt eivät sisälly takuuseen. Takuukorjauksen hyväksymiseksi asiakkaan tulee lähettää valmistajalle viallinen osa yhdessä ostotodistuksen tai kuitin kanssa postimaksu maksettuna.

## حيز استعماله

إن جهاز بث الرزاز تمت صناعته بأجود المواد وتم تصميمه ليستخدم حصرياً مع المواد الوقائية المستعملة في الزراعة والحدائق (مبيدات الحشائش الضارة، المبيدات الحشرية والفطرية).

## تشغيل الجهاز وعملية البخ

يستحسن تجربة الجهاز وتشغيله باستعمال الماء.

(1) أوصل الخرطوم في الرشاش وفي المخرج السفلي للخرزان. قم بتربيب الأحزمة (انظر الصورة). تأكد من أن

باقي العناصر تم رصها بشكل جيد لتفادي تسرب المواد المراد استعمالها في عملية البخ.

(2) املى الخزان بسعته الكاملة (5 لترات).

(3) أغلق قم الخزان بقوة وقم بعملية ضغط الهواء عن طريق دفع المكبس بحركات متلاحقة للأمام والخلف

(عشرين مرة تقريباً). في حال تجاوز الضغط الأقصى يتم تنقيسه تلقائياً عن طريق صمام الأمان. يمكنك التحقق من ذلك.

(4) للقيام في عملية الرش وبدء العلاج يجب أن نضغط على الزناد ونعدل فوهة الرشاش للحصول على الرزاز

المناسب. في حال نقص الضغط فيمكن تعويض ذلك عن طريق حقن غرفة الهواء المضغوط مرة أخرى بالمكبس.

## الصيانة

(1) فرغ الجهاز من الهواء بعد كل استعمال.

(2) قم بتنظيف الخزان وباقي المكونات (الفوهة، الفلتر،...) بالماء.

(3) في حال انسداد الفوهة أو الفلتر، نظفهما بالماء ولا تستعمل أدوات معدنية.

(4) للمحافظة على الحيوانات، بلل الأجزاء المتحركة منها بالزيت.

(5) إذا أردت تبديل السدادة المطاطية (قطعة رقم 164)، يجب إزالة الحبسة الموجودة في الجزء العلوي وسحبها.

(6) قم بتخزين الجهاز في مكان يقيه من برد الشتاء وحرارة الصيف (ما بين 5 و 30 درجة مئوية).



## ОБЛАСТЬ ПРИМЕНЕНИЯ

Данный пульверизатор произведет из высококачественных материалов и разработан исключительно для использования с фитосанитарными сельскохозяйственными и садовыми продуктами (гербициды, инсектициды, фунгициды).

## ВВОД В ДЕЙСТВИЕ И ПУЛЬВЕРИЗАЦИЯ

Следует провести проверку ввода в действие водой:

- 1) Присоедините шланг к насадке и к нижней части резервуара. Присоедините ремни (смотрите рисунок). Проверьте, что все элементы должным образом прикручены во избежание утечек во время распыления.
- 2) Заполните резервуар до максимального объема (5 литров).
- 3) Прикрутите крепко камеру к резервуару и создайте герметичность с помощью нескольких накачек (приблиз. 20). В случае превышения максимального давления, сработает клапан безопасности и выступит избыток давления. Проверьте это.
- 4) Для начала работы, нажмите рычажок насадки и отрегулируйте пульверизацию до необходимой величины. Компенсируйте недостаток давления опять с помощью камеры.

## УХОД И СОДЕРЖАНИЕ

- 1) После каждого использования разгерметизируйте пульверизатор.
- 2) Промойте водой резервуар и остальные компоненты (сопло, фильтр...).
- 3) В случае забивания сопла или фильтра, промойте их водой, не используйте металлические предметы.
- 4) Для увеличения срока службы прокладок, регулярно смазывайте подвижные детали несколькими каплями масла.
- 5) Для замены по износу стопора камеры (деталь 164), удалите скобу, расположенную на ее верхней части и потяните за ручку.
- 6) Храните пульверизатор в месте защищенном от морозов и высоких температур (от 5° до 30°C).

## ПРАВИЛА БЕЗОПАСНОСТИ

- 1) Не используйте химические продукты кроме указанных в области применения.
- 2) Всегда придерживайтесь указаний и доз, которые приведены на этикетках упаковок и которые рекомендует производитель продукта данного продукта.
- 3) Не ешьте, не пейте и не курите во время подготовки и обработки.
- 4) Не распыляйте продукт на людей, животных или электроустановки.
- 5) Не используйте при сильном ветре или высоких температурах.
- 6) В случае отравления, обратитесь к врачу, предоставив ему упаковку используемого продукта.
- 7) Не выливайте остатки продукта или промывки недалеко от воды, колодцев и т.д., которые могут быть использованы как источник воды и питьевой воды для людей и животных.
- 8) Используйте необходимую защитную экипировку, маски, очки, перчатки и т.д.
- 9) Не модифицируйте аппарат, не блокируйте предохранительный клапан. Не подключайте к другим источникам давления (только ручное нагнетание). Не используйте аппарат если его начальная форма деформирована или изменена.
- 10) Храните пульверизатор в месте защищенном от морозов и высоких температур (от 5° до 30°C).

## ГАРАНТИЯ

Наш товар имеет гарантию три года, со дня его покупки пользователем, на производственный брак или материалы. Гарантия распространяется исключительно на бесплатную замену деталей, признанных нашей службой дефектными. Гарантия не распространяется на случаи неправильного использования наших материалов, демонтаж и/или модификации аппарата, и на те детали, которые имеют нормальный износ и требуют ухода и обслуживания. Гарантия не распространяется в случае небрежного, халатного и не рационального использования материала. Расходы по отправке и транспортировке гарантийных деталей, а также работы, не проведенные на нашей фабрике, оплачиваются пользователем. Для того, чтобы воспользоваться гарантией, необходимо выслать деталь к замене, оплатив расходы по доставке, вместе со счетом или чеком покупки.

## KULLANIM ALANI

Bu ilaç püskürtücü cihaz özel olarak tarımsal ve bahçe bitkileri bakım ürünleri (zararlı otlara, böceklere ve mantarlara karşı) püskürtmekte kullanılmak üzere birinci kalite malzeme kullanılarak üretilmiştir.

## ÇALIŞTIRMA VE PÜSKÜRTME

Cihazın çalışmasını kontrol etmek için su kullanmakta yarar vardır:

- 1) Hortumu püskürtücüye ve deponun alt kısmına takın. Kayışları monte edin(resimdeki detaylara bakın). İstenmeyen ilaç kaçak ya da sızıntılarını önlemek için tüm parçaların doğru vidalandığını ve yerlerine oturduklarını kontrol edin.
- 2) Depoyu azami kapasitesine ( 5 litre) kadar doldurun.
- 3) Kamarayı bütün halinde depoya kuvvetlice vidalayın ve kamaranın üst kısmındaki piston kolunu aşağı yukarı hareket ettirerek pompalayın (yaklaşık 20 kez.). Azami basınç seviyesi aşılrırsa, valf emniyet kilidi vazifesi görerek basınç fazlasını tahliye edecekler. Deneyin.
- 4) İlaçlamaya başlamak için tetiğe basın ve arzu edilen püskürtme seviyesini elde etmek için ağızlığı ayarlayın. Basınç kaybını telafi etmek için hava kamarasını yeniden harekete geçin.

## BAKIM

- 1) Her kullanımdan sonra cihazın basıncını boşaltın.
- 2) Depoyu ve diğer parçaları (ağızlık, filtre gibi) suyla temizleyin.
- 3) Filtre veya ağızlığın tıkanması durumunda suyla temizleyin, metal cisimler kullanmayın.
- 4) Cuntaların ömrünü uzatmak için hareketli kısımlara düzenli aralıklarla birkaç damla yağ sürün.
- 5) Kamara çek valfini (parça 164) aşınma sebebiyle değiştirmek için valfin üst kısmındaki mandalı çıkarın ve saptan çekin.
- 6) Püskürtücüyü donmaya ve aşırı sığağa karşı herhangi bir örtüyle sarmalayarak 5 – 30°C arası ısıdaki bir ortamda muhafaza edin.

## GÜVENLİK NORMLARI

- 1) Belirtilen kullanım alanı dışındaki kimyasal ürünleri kullanmayın.
- 2) Kullanacağınız ürünün imalatçı firmasının tavsiye ettiği ambalaj etiketindeki dozlara ve talimatlara uyun.
- 3) İlaç hazırlık ve tatbik sırasında herhangi bir şey yiyip içmeyin.
- 4) İnsanlara, hayvanlara ya da elektrik tesisatlarına doğru püskürtme yapmayın.
- 5) Aşırı rüzgar ve sıcakta ilaçlama yapmayın.
- 6) Zehirlenme durumunda doktora başvurun ve kullandığınız ilacın ambalajını gösterin.
- 7) Kullandığınız ilaç ya da temizlik atıklarını insan ya da hayvanlar tarafından kullanılan su kaynaklarına, kuyulara, vs boşaltmayın.
- 8) Maske, gözlük, eldiven gibi doğru korunma malzemeleri kullanın.
- 9) Cihazda herhangi bir değişiklik yapmaya kalkışmayın, emniyet sübabını bloke etmeyin. Cihazı harici bir basınç kaynağına bağlamayın (sadece manüel kullanım). Cihaz arızalı, deforme olmuş ya da ilk şekilde herhangi bir değişiklik olmuştuksa kullanmayın.
- 10) Püskürtücüyü donmaya ve aşırı ısıca karşı herhangi bir örtüyle sarmalayarak 5 – 30°C arası ısıdaki bir ortamda muhafaza edin.

## GARANTİ

Ürünlerimiz fabrikasyon ve malzeme hatalarına karşı satın alma tarihinden itibaren üç yıl garantilidir. Bu garanti yetkili servislerimiz tarafından hatalı olduğu kabul edilen parçaların ücretsiz olarak değiştirilmesi ile sınırlıdır. Garanti uygulaması malzemelerimizin hatalı ya da yanlış kullanımı, cihazlarımızın sökülmesi ve/veya değişikliğe uğratılması durumlarında, ya da düzenli bakım gerektiren aşımına normal kullanım parçaları için geçerli değildir. İhmal, tedbirsizlik ve malzemenin akıl dışı kullanımı halinde garanti uygulanmayacaktır. Garanti kapsamındaki parçaların gönderme ve nakliye masrafları ve fabrikamız dışında gerçekleşecek işçilik masrafları kullanıcıya ait olacaktır. Garanti işleminin gerçekleştirilebilmesi için kullanıcının şikâyet konusu parçayla birlikte fatura ya da satın alma fişini ve nakliye masraflarını tarafımıza göndermek durumundadır.

## DOMENIUL DE APLICARE

Această pompă de stropit a fost fabricată cu materiale de prima calitate și construită anume pentru a fi utilizată cu produse fitosanitare agricole și de gradină (erbicide, insecticide, fungicide).

## ASAMBLARE ȘI PULVERIZARE

Pentru o verificare eficientă a funcționalității pompei de stropit se recomandă utilizarea apei:

- 1) Uniți furtunul la tijă și la partea inferioară a rezervorului. Montați curelele (vezi desenul). Verificați că toate elementele sînt înșurubate corect pentru a evita scurgerea productului de pulverizat.
- 2) Umpleți rezervorul până la capacitatea maximă (5 litri).
- 3) Răsuciiți strâns camera completă la rezervor și presurizați aparatul efectuând curse de piston (aproximativ 20). În cazul în care se va depăși presiunea maximă va funcționa supapa ca element de siguranță, eliberând excesul de presiune. Verificați.
- 4) Pentru a începe pulverizarea apăsați maneta tijei și regulați capul pulverizator la regula jetul de stropire. Compensați pierderea de presiune acționând din nou camera.

## ÎNȚREȚINERE

- 1) După fiecare utilizare depresurizați pompa de stropit.
- 2) Curățiți rezervorul și restul componentelor (capul pulverizator, filtrul...) cu apă.
- 3) În caz de obstruare a capului pulverizator sau a filtrului, curățiți-le cu apă și nu utilizați obiecte metalice.
- 4) Pentru a prelungi timpul de utilizare a inelelor, aplicați regulat câteva picături de ulei în părțile mobile.
- 5) Pentru a substitui garnitura uzată a camerei (piesa 164) scoateți clama situată în partea superioară a acesteia și trageți de mâner.
- 6) Păstrați pompa de stropit la dos pentru a evita înghețurile și căldura mare (între 5° și 30°C).

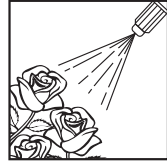
## NORME DE SECURITATE

- 1) Nu utilizați alte produse chimice decât cele indicate.
- 2) Respectați întotdeauna prescripțiile și cantitățile indicate pe etichetele ambalajelor și recomandate de către fabricantul produselor ce va utiliza.
- 3) Nu mâncați, beți, sau fumați în timpul preparării soluției sau în timpul pulverizării.
- 4) Nu pulverizați asupra persoanelor, animalelor sau instalațiilor electrice.
- 5) Nu pulverizați cu vânt puternic sau cu călduri mari.
- 6) În caz de intoxicare, consultați medicul prezentând ambalajul produsului pulverizat.
- 7) Nu vărsați resturile soluției pulverizate sau celor de curățire în apropierea râurilor, fântânilor, etc. care sînt utilizate de către oameni sau animale.
- 8) Utilizați un echipament de protecție adecvat, mască, ochelari, mănuși, încălțăminte, etc.
- 9) Nu modificați aparatul, nu blocați supapa de siguranță. Nu conectați aparatul la o sursă externă de presiune (numai uz manual). Nu utilizați aparatul dacă este stricat, deformată forma sa inițială.
- 10) Păstrați pompa de stropit la dos pentru a evita înghețurile și căldura mare (între 5° și 30°C).

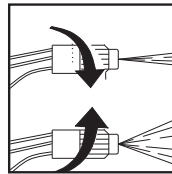
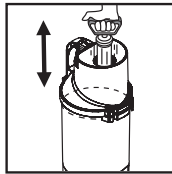
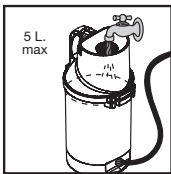
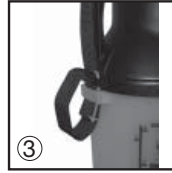
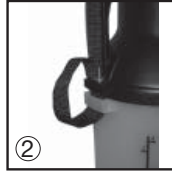
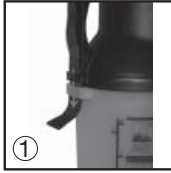
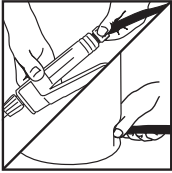
## GARANȚIE

Produsele noastre au o garanție de trei ani, din momentul cumpărării de către consumator și acoperă defectele de fabricație sau de material. Garanția se limitează numai la înlocuirea gratuită a pieselor recunoscute ca defect de către serviciul nostru. Garanția nu se aplică în cazul utilizării inadecvate a materialelor noastre, demontărilor și/sau modificărilor aparatelor noastre și pentru piesele consumabile ce necesită întreținere. Garanția nu se aplică în cazuri de neglijență, imprudență și utilizare irațională a materialului. Cheltuielile de expediere și transport a pieselor în garanție, precum și mâna de lucru ce nu se realizează în fabrica noastră sînt din contul consumatorului. Pentru a face efectivă garanția trebuie să ne trimiți fără cheltuieli de transport și asigurare (franco) piesa reclamată împreună cu factura sau bonul de casă.

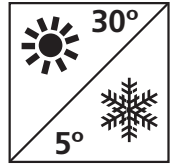
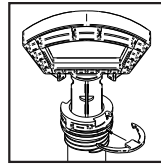
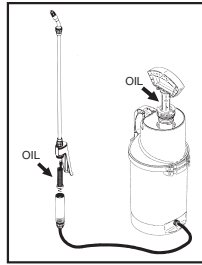
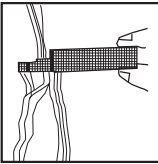
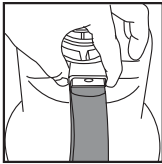
1



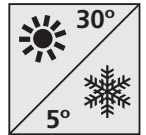
2



3



4

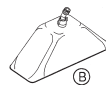






Set de boquillas / Jeu de buses  
Set of nozzles / Conjunto de boquillas  
Satz Spritzdüsen / Set di ugelli  
Set mondstukken / Set med munestykke  
Sæt af mundstykker / Suukappaleset

Cod.	n°	tipo	1,5 BAR	3 BAR
8.34.46.810	3	A+B+C	0,43 (A) 0,28 (B) 0,56 (C)	0,60 (A) 0,40 (B)



Campana rectangular / Ecran de protection rectangulaire  
Rectangular hood / Campânula rectangulară  
Rechteckhaube / Campana rettangolare  
Rechthoekige kap / Rektangulair kápa  
Rektangulært klokkeelement / Suorakulmion muotoinen suojus



Campana cónica / Ecran de protection conique  
Conical hood / Campânula cónica  
Kegeelförmige Haube / Campana conica  
Conische kap / Koniformad kápa  
Kegleformet klokkeelement / Kartiomainen suojus



Alargadera 0,5 m. / Rallonge 0,5 m  
0,5 m extension / Extensão 0,5 m.  
0,5 m Verlängerung / Allunga 0,5 m  
Verlängerstuk 0,5 m / Förlängare 0,5 m  
Forlænger 0,5 m / Jatke 0,5 m



Cuadruple delantero / Quadruple buse avant  
Front quadruple nozzle / Quádruplo frontal  
Vierfachbreitspritzrohr, vorn / Quádruplo anterior  
Voorkant viervoudige pijp / Fyrdubbel framdel  
Firdobbelt forstykke / Nelinkertainen suukappale



Codillo herbicidas normal / Coude herbicide normal  
Normal elbow for weed-killers / Cotovelo herbicidas normal  
Herbizidkrümmer, Normalausführung / Gomito erbicidi normale / Ellebog herbiciden-normaal / Knårør normal  
ogräsbekämpningsmedel / Buerør til ukrudt, normal /  
Normaali taiveosa kasvimyrkylle



Codillo herbicidas bajo volumen / Coude herbicide bas volume  
L.V. elbow for weed-killers / Cotovelo herbicidas baixo volume  
Herbizidkrümmer f. Niedrigvolumen / Gomito erbicidi basso volume / Ellebog herbiciden-laag volume / Knårør for låg volum av  
ogräsbekämpningsmedel / Buerør til ukrudt, lille volumen / Pienennän  
sumutuksen taiveosa kasvimyrkylle



Doble boquilla flexible / Double buse flexible  
Flexible double nozzle / Boquilla dupla flexível  
Elastische Doppelspritzdüse / Doppio ugello flessibile  
Dubbel flexibel mondstuk / Dubbelt flexibel munestykke  
Dobbelt fleksibelt mundestykke / Taipuisa kaksoissuukappale



Tubo flexible 0,25 m / Tuyau flexible 0,25 m  
0,25 m flexible pipe / Tubo flexível 0,25 m  
0,25-m-Elastikschlauch / Tubo flexsibile 0,25 m  
Flexibele buis 0,25 m / Flexibelt rør 0,25 m  
Fleksibelt rør 0,25 m / Taipuisa putki 0,25 m

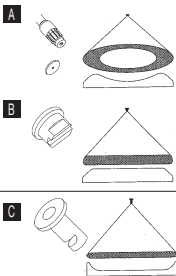


Lanza telescópica / Lance télescopique  
Telescopic lance / Lanca telescópica  
Teleskoplanze / Lancia telescópica  
Telescopische lans / Teleskopiskt slangmunestykke  
Teleskopisk sprøjtehed / Teleskoopinen sumutinputki



Doble boquilla extensible (40-70 cm) / Double buse extensible (40-70 cm)  
Extensible double nozzle (40-70 cm) / Boquilla dupla extensível (40-70 cm)  
Doppelte Teleskopdüse (40-70 cm) / Doppio ugello allungabile (40-70 cm)  
Dubbel verlængbar mondstuk (40-70 cm) / Dubbelt udtrækbart mundestykke (40-70 cm) / Fortængeligt dobbelt mundestykke (40-70 cm) /  
Pidentettävä kaksoissuukappale (40-70 cm)

TIPO BOQUILLA – TYPE DE BUSE – NOZZLE TYPE –  
TIPO BOQUILHA - DÜSENTYP – TIPO UGELLO –  
TYPE MONDSTUK – MUNSTYCKE TYP –  
TYPE MONDSTYKKE – SUUKAPPALETYYPI



REF.	CODIGO ACC. CODE ACC. ACC. CODE CÓDIGO ACC. ZUBEHÖRCODE CODICE ACC. CODE ACC. KOD TILLB. KODE PÅ TILBEHØR LISÄVAR. KOODI	N.º BOQUILLAS Nº BUSES NO. NOZZLES N.º BOQUILHAS ANZAHL SPRITZDÜSEN N.º UGELLI ANT. MONDSTUKKEN ANT. MUNSTYCKEN ANT. MUNSTYCKE TYP SUUKPL. LUKUNMÄÄRÄ	TIPO BOQUILLA TYPE DE BUSE NOZZLE TYPE TIPO BOQUILHA DÜSENTYP TIPO UGELLO MONDSTUK MUNSTYCKE TYP TIPO MONDSTYKKE SUUKAPPALETYYPI	LTS / MIN POR BOQUILLA A: L (LITRES) / MIN (minute) PAR BUSE A : LTS (LITRES) / MIN (minute) PER NOZZLE AT: L (LITER) / MIN (Minuten) POR BOQUILHA A: L (LITER) / Min (Minuten) PRO DÜSE BEI: LT. (LITR) / MIN. (minute) PER UGELLO A: L (LITERS) PER (MINUUT) DOOR MONDSTUK A: L (LITER) / MIN. (minut) FRÅN MUNSTYCKE TYP: L (LITER) / MIN. (minut) PR.MONDSTYCKE TIL: L (LITER) / MIN (Minut) A-SUUKPL. STA	
				1,5 BAR	3 BAR
B	8.34.60.930	1	B	0,86	1,20
C	8.34.60.931	1	B	0,56	0,80
D	8.34.60.932	-	-	-	-
E	8.34.60.933	4	A	0,43	0,60
F	8.34.60.934	1	C	1,41	-
G	8.34.60.935	1	C	0,56	-
H	8.34.60.936	2	A	0,35	0,50
I	8.34.60.937	-	-	-	-
J	8.34.60.938	1	A	0,35	0,50
R	8.34.60.942	2	B+A	0,56 (B)	0,80 (B)

CARACTERÍSTICAS TÉCNICAS / CARACTÉRISTIQUES TECHNIQUES / TECHNICAL CHARACTERISTICS / CARACTERÍSTICAS TÉCNICAS / TECHNISCHE MERKMALE /  
 CARATTERISTICHE TECNICHE / TECHNISCHE KENMERKEN / TEKNISKA EGENSKAPER / TEKNISCHE DATA / TEKNISSET OMINAISUDET

ES	FR	GB	PT	DE	IT	NL	SE	DK	FI	MENDY-7
PESONETO	PODS NET	NET WEIGHT	PESO LÍQUIDO	NETTOGEWICHT	PESO NETO	NETTOGEWICHT	NETTOVÄKT	NETTOVEGT	NETTOPAINO	1,26 kg.
PESO BRUTO	PODS BRUT	GROSS WEIGHT	PESO BRUTO	BRUTTOGEWICHT	PESO LORO	BRUTTOGEWICHT	BRUTTOVÄKT	BRUTTOVEGT	BRUTTOPAINO	1,60 kg.
VOLUMEN POR UNIDAD	VOLUME PAR UNITÉ	VOLUME PER UNIT	VOLUME POR UNIDADE	VOLUMEN PRO STÜCK	VOLUME PER UNITÀ	VOLUME PER EENHEID	VOLUME PER ENHET	VOLUMEN PER ENEHD	MHEN KAPPALEEN TILAAUS	0,017 m³
MEDIDAS EMBALAJE	MEASURES EMBALLAGE	PACKAGING MEASUREMENTS	MEDIDAS EMBALAGEM	IPERCOLMISUREMENSUREN	MISURE DI IMBALLAGGIO	AFMETINGEN VERPAKING	FÖRPACKNINGENS MÅTT	EMBALLAENS MÅL	FRÄKLÄSNIET	19 x 19 x 47 cm
UNIDADES/M³	UNITES/M³	UNITS/M³	UNIDADES/M³	STÜCKZAHL / M³	UNITÀ / M³	EENHEDEN PER M³	ENHETER/M³	ENHEDER/M³	KAPPALEI/M³	58
PRESSION BAJA HERBICIDAS	PRESSION BASSE - HERBICIDE	LOW PRESSURE HERB.	PRESSÃO BAIXA HERBICIDAS	NIEDERDRUCK-HERBIZIDE	PRESSIONE BASSA ERBICIDI	LAGE DRUK HERBICIDEN	DRÖSSEÅLVINGISREGL JÄG TRÖCK	JÄRPNÄLVINGISREGLÄSSVIDER	AHMIENPAINE KASVIKIVÄVILLE	1-2 bar
PRESSION ALTA INSECTICIDAS	PRESSION HAUTE - INSECTICIDE	HIGH PRESSURE INSECT.	PRESSÃO ALTA INSECTICIDAS	HÖCHDRUCK INSEKTIZIDE	PRESSIONE ALTA INSETTICIDI	HOGE DRUK INSECTICIDEN	HOGE SÖDUMREIBES LÖST TRÖCK	KÖRPNÄLVINGISREGLÄSSVIDER	LEBAP PAINEHÖVIÖSIVÄVILLE	1,5 - 2,5 bar
PRESSION DE ENSAYO	PRESSION D'ESSAI	TEST PRESSURE	PRESSÃO DE ENSAIO	PRÜFDRUCK	PRESSIONE DI COLLAUDO	DRUK BUI PROEF	PROVTRÖCK	PROVETRYK	TESTIPAINE	9 bar
UTROS MIN. A 3 BAR	UTRES MINUTE AT 3 BAR	UTRES MINUTE AT 3 BAR	UTROS MINUTO A 3 BAR	UTERMINUTE BEI 3 BAR	UTRIMINUTO A 3 BAR	UTER PER MINUUT OP 3 BAR	LITERMINUUTID 3 BAR	UTER / MINUUTID 3 BAR	LÄMIN 3 BARIN PAINELLA	0,50 l/m
LONGITUD LANZA	LONGUEUR LANCE	LAUCE LENGTH	COMPRIMENTO LANÇA	LANZENLÄNGE	LUNGHEZZA LANCIA	LENGTE LANS	LÄNGD S.LÅNG	LÆNGDE PÅ SPROTTEØYED	SUMUTUPOTIEN PITUIS	58 cm
LONGITUD MANGUERA	LONGUEUR TUYAU	HOSE LENGTH	COMPRIMENTO MANGUEIRA	SCHAUCHLÄNGE	LUNGHEZZA TUBO FLESSIBILE	LÆNGTE S.LÅNG	LÄNGD S.LÅNG	LÆNGDE PÅ S.LÅNGE	LETKIJÄN PITUIS	1,30 m.
LONGITUD CORREA	LONGUEUR COURROIE	STRAP LENGTH	COMPRIMENTO CORREA	GÜRTLÄNGE	LUNGHEZZA CINGHIA	LÆNGTE REM	LÄNGD REM	LÆNGDE PÅ REM	HINNAN PITUIS	1,50 m.
ANCHO CORREA	LARGUEUR COURROIE	STRAP WIDTH	LARGURA CORREA	GÜRTBREITE	LARGHEZZA CINGHIA	BREEDTE REM	BREDD REM	BREDE PÅ REM	HINNAN LEVEYS	3,5 cm.
ANCHO BOCA LLENADO 0	LARGUEUR BOUCHE DE REMPLISSAGE 0	WIDTH OF FILLER-HOLE 0	LARGURA BOCA ENCHIMENTO 0	BREITE ENFÜLLÖFFNUNG 0	LARGHEZZA BOCCA RIEPIIMENTO 0	BREEDTE VULOOPENING 0	BREDD ÖPPNING FÖR FÖYLVING 0	BREDE PÅ RÖYLVINGSMUNDO 0	RYÖYVÄIKKÄKOKKO 0	13 - 4,5 cm.
CAPACIDAD ÚTIL	CAPACITÉ UTILE	USEFUL CAPACITY	CAPACIDADE ÚTIL	NUTZINHALT	CAPACITÀ UTILE	NUTTIGE CAPACITET	ÄMÄNÖNÄR KAPASITET	BRUGSKAPACITET	RYÖYVÄIKKÄKOKKO	5 l.
CÓDIGO	CODE	CODE	CÓDIGO	CODE	CÓDICE	CODE	KOD	KODE	KOODI	8.18.57
1 BAR APPROX.	1 BAR APPROX.	1 BAR APPROX.	1 BAR APPROX.	CA. 1 BAR	1 BAR CIRCA	ONGEVEER 1 BAR	UNG. 1 BAR	CA. 1 BAR	1 BARINON	1 ATS - 14 psi

**GOIZPER s. coop.**

✉ C/ ANTIGUA, 4 - 20577 ANTZUOLA  
 Apartado 211 - 20570 BERGARA - GUIPUZCOA - SPAIN  
 Tel.: 34-943 786000  
 Fax: 34-943 786008 - 787095  
 E-mail: goizper@goizper.com  
 http://www.goizper.com

